



Garantie, reparatie en service

De garantietermijn op HEAT armaturen bedraagt 1 jaar vanaf de leverdatum van het armatuur. Voor de inhoud van de garantie wordt verwezen naar artikelen XI en XII van de algemene

verkoop- en leveringsvoorwaarden voor de metaal- en de elektrotechnische industrie zoals door de Vereniging FME-CWM is gedeponeerd.

Garantie wordt enkel verstrekt indien de richtlijnen zoals in dit voorschrift zijn omschreven zijn gevolgd. Bij eigenhandig uitgevoerde reparaties vervalt elke vorm van garantie op het product. Reparaties kunnen enkel geschieden indien het armatuur in zijn geheel is losgenomen van de ophanging/bevestiging én bovendien het voedingssnoer is losgenomen van het spanningspunt. Serviceverlening door RHP buiten de garantietermijn is in overleg mogelijk.



voorschrift installatie en gebruik

HEAT is ontworpen en geproduceerd door Robin Hood Produkties,

Joris van den Berghweg 103, 1067 HP Amsterdam

+31 (0)20 620 8347 (t), www.robinhoodprodukties.nl (i), info@robinhoodprodukties.nl (m)

Model en naam van HEAT armaturen zijn beschermd.



Robin Hood Produkties

Joris van den Berghweg 103

1067 HP Amsterdam

Holland

www.robinhoodprodukties.nl

Phone +31 (0)20 6 20 83 47

Mail info@robinhoodprodukties.nl

Web www.robinhoodprodukties.nl



HEAT, voorschrift installatie en gebruik

Robin Hood Produkties

Phone +31 (0)20 6 20 83 47

Joris van den Berghweg 101

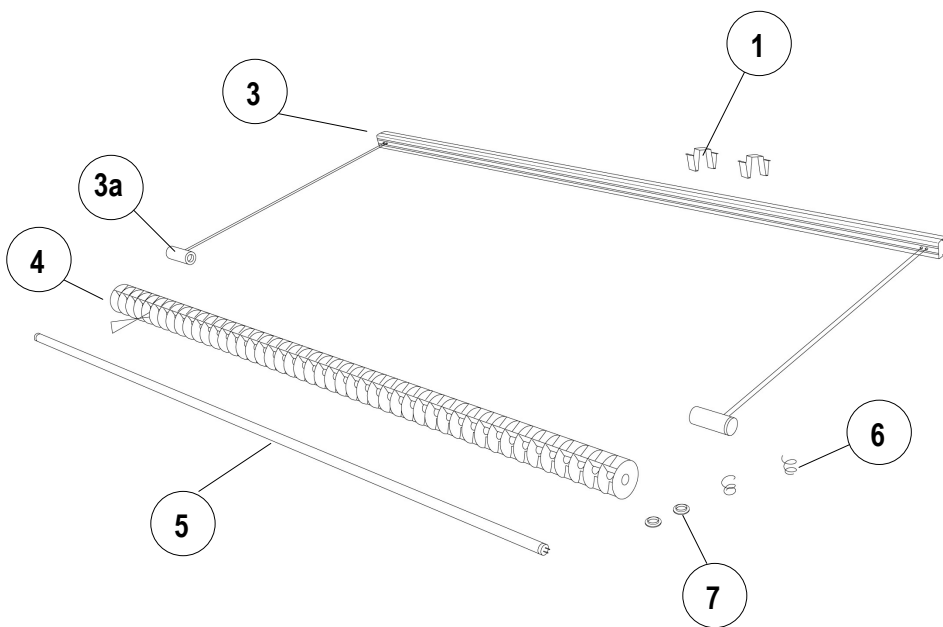
Mail info@robinhoodprodukties.nl

1067 HP Amsterdam, Holland

Web www.robinhoodprodukties.nl

Standaard treft u in de verpakking van het HEAT armatuur aan:

1. beugels
2. pluggen, ringetjes & bolkopschroeven
3. basis met snoer en vanuit de uiteinden;
- 5a. draad en houders
4. spiegel met draaibeugel
5. TL-buis
6. afstandsveren
7. ring
8. (latex) handschoenen



Vervangen van de TL-buis

WISSELEN VAN DE TL-BUIS DIENT TE GESCHIEDEN BIJ UITGESCHAKELDE SPANNING.

BIJ GESCHAKELDE SPANNINGSPUNTEN: LICHTSCHAKELAAR STAND "UIT".

HEAT armaturen zijn voorzien van TL-buizen van het type "T5". Op één van de uiteinden van de TL-buis vindt u het vermogen (Wattage) en kleurnummer van de in uw armatuur geplaatste (te vervangen) TL-buis.



In uw geval: TL-buis: T5- Watt

Kleurnr: 8

1. Trek één van de uiteinden voorzichtig los van de TL-buis en laat een **tweede persoon** de TL-buis en lamellenspiegel vasthouden. Maak vervolgens ook het andere uiteinde los van de TL-buis.
2. Schuif de lamellenspiegel en veren van de TL-buis af.
3. Pak de nieuwe TL-buis, zie verder "Plaatsen TL-buis en spiegel"

Onderhoud en reiniging

HEAT armaturen kunnen normaal gereinigd worden.

De basis en de uiteinden kunnen gereinigd worden met een vochtige doek met allesreiniger, Glassex, etc.

De spiegel kan gereinigd worden met een stoffer/plumeaux.

GEBUIK BIJ HET ONDERHOUD VAN HEAT ARMATUREN GEEN SCHURENDE MIDDELEN

(bijvoorbeeld Jif/Cif, schuursponsjes, etc.).

GEBUIK BIJ HET ONDERHOUD VAN HEAT ARMATUREN GEEN

OPLOSMIDDELEN

(bijvoorbeeld (was)benzine, thinner etc.).



Het armatuur aansluiten

ALVORENS HET ARMATUUR AAN TE SLUITEN DIENT DE TL-BUIS TE WORDEN GEPLAATST. GEBRUIK BIJ AANSLUITEN VAN HET ARMATUUR ALTIJD EEN GEAARD SPANNINGSPUNT (220V-240 V). BIJ HET AANSLUITEN VAN HET ARMATUUR DIENT DE SPANNING OP HET SPANNINGSPUNT UITGESCHAKELD TE ZIJN. BIJ GESCHAKELDE SPANNINGSPUNTEN: LICHTSCHAKELAAR STAND "UIT".

Armatuur met een stekker op het voedingsnoer:

Sluit het armatuur aan door de stekker op het voedingsnoer in het stopcontact te steken. Sluit de spanning op het spanningspunt aan, bij geschakelde spanningspunten: lichtschakelaar stand "aan".

Armatuur zonder een stekker op het voedingsnoer:

Sluit eerst de aardedraad (groen/geel), dan de nuldraad (blauw) en vervolgens de fasedraad (bruin) van het voedingsnoer aan op de overeenkomstig gekleurde draden bij het spanningspunt.

Bij een geschakeld spanningspunt dient de fasedraad (bruin) aangesloten te worden op de zwarte draad van het spanningspunt. Gebruik voor het aansluiten een goedgekeurde kroonsteen.

Bij transparant snoer hebben de draden geen kleur. De aardedraad is dan voorzien van een aardesticker de overige draden kunnen beide aangesloten worden op de bruine en zwarte draad van het spanningspunt.

Zorg ervoor dat het aansluitpunt van het voedingsnoer op het spanningspunt van mogelijke trekkrachten op het voedingsnoer ontlast wordt door middel van bijvoorbeeld een trekontlaster.

Sluit de spanning op het spanningspunt aan, bij geschakelde spanningspunten: lichtschakelaar stand "aan".

Doordat de TL-buis telkens als de spanning wordt aangesloten moet "opwarmen" duurt het enige minuten voordat het armatuur "optimaal brandt".

NB: Het eventueel vervangen van het voedingsnoer (aansluitsnoer) dient u over te laten aan Robin Hood Producties of aan andere gekwalificeerde personen.



Het armatuur ophangen/bevestigen

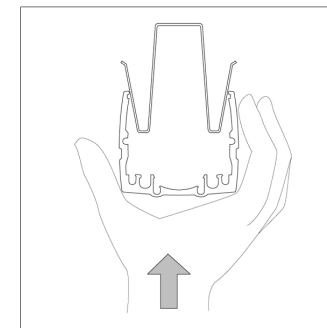
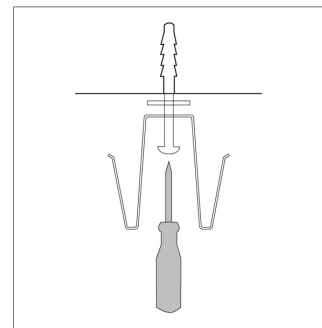
ALVORENS DE VOEDING/HET SNOER VAN HET ARMATUUR AAN TE SLUITEN OP EEN SPANNINGSPUNT/LICHTPUNT DIENT HET ARMATUUR EERST TE WORDEN OPGEHANGEN CQ TE WORDEN BEVESTIGD AAN HET PLAFOND. LET OP:

Aan de spiegel kunnen zich scherpe(re) randen bevinden. U wordt bij het hanteren van de spiegel aangeraden de beschermende handschoenen te gebruiken en/of de spiegel met de nodige voorzichtigheid vast te nemen.

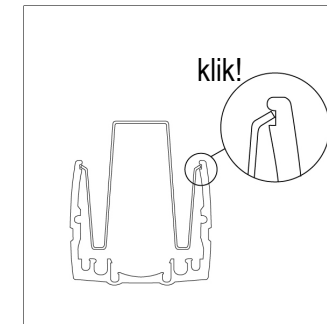
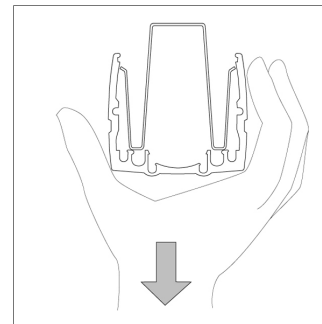
Bij niet gebruiken van de handschoenen tijdens het hanteren van de spiegel is Robin Hood Producties niet aansprakelijk voor eventueel letsel.

Plafondbevestiging met beugels

1. Bevestig de beugels met bijgeleverde schroeven, ringetjes en pluggen aan het plafond. (zie afbeelding onder)
2. Druk de basis over de beugels tegen het plafond. (zie afbeelding onder)



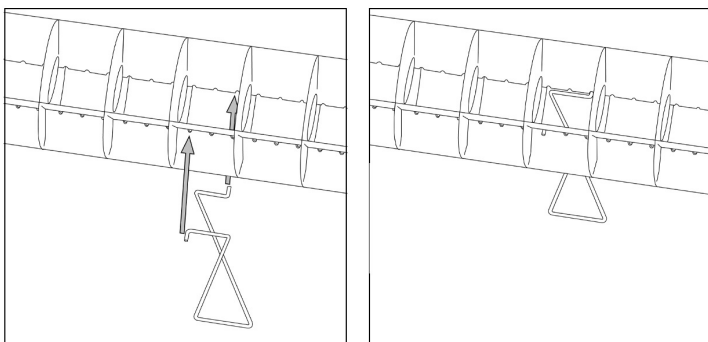
3. Trek de basis weer van het plafond af naar beneden tot je een klik hoort. (zie afbeelding onder)
4. Plaats TL-buis en spiegel in de houders, zie voorschrift "Plaatsen TL-buis en spiegel"



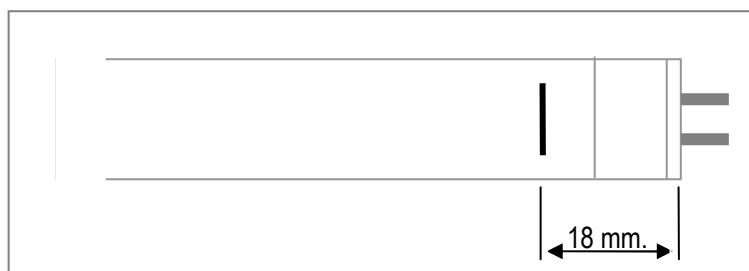


Plaatsen TL-buis en spiegel

1. Plaats de draaibeugel naar een gewenste positie op de spiegel.



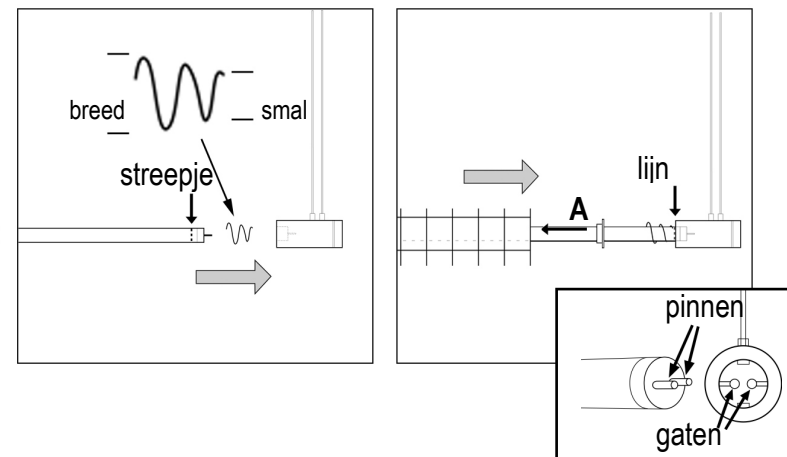
2. Druk de ringen aan beide zijden in het gat van de spiegel, zie A.
 3. Schuif de veer over de TL-buis. Zorg ervoor dat de smalle kant tegen de houder aan komt. (zie afbeelding onder)
 4. Steek de TL-buis in een van de houders tot aan het streepje.
- NB: De TL-buis is (nog) niet voorzien van een streepje. U dient dit streepje zelf met een (watervaste) stift aan te brengen op beide uiteinden van de TL-buis. Zie voor de maat onderstaande tekening (schaal 1:1).



Let op dat de pinnetjes van de TL-buis goed gepositioneerd zijn ten opzichte van de houder. (zie afbeelding volgende pagina)



5. Schuif de spiegel voorzichtig over de TL-buis.



6. Schuif de andere veer over de TL-buis met de brede kant naar de spiegel toe.
7. Zorg ervoor dat een **tweede persoon** de houder en TL-buis met spiegel vasthoudt terwijl de TL-buis in de andere houder wordt gestoken. **Let weer op dat de pinnetjes van de TL-buis goed gepositioneerd zijn ten opzichte van de houder. TL-buis vastdrukken tot het streepje.** (zie afbeelding onder)
8. Sluit het armatuur aan, zie voorschrift "het armatuur aansluiten"

